



# AUTHENTICS 300



**MANUAL DO UTILIZADOR**

---

## **INSTRUÇÕES DE SEGURANÇA IMPORTANTES**

### **Verifique a corrente elétrica antes de utilizar**

A coluna JBL Authentics foi concebida para ser utilizada com corrente CA de 100-240 volts, 50/60Hz. A ligação a uma corrente elétrica diferente da prevista para o seu produto pode criar um perigo de segurança e de incêndio ou danificar a unidade. Se tiver perguntas sobre os requisitos de corrente elétrica do seu modelo ou sobre a corrente na sua localidade, entre em contacto com o revendedor ou um operador de atendimento ao cliente antes de ligar a unidade a uma tomada.

### **Não utilize extensões**

Para evitar riscos de segurança, utilize apenas o cabo de alimentação fornecido com a unidade. Não recomendamos a utilização de extensões com este produto. Tal como com todos os dispositivos elétricos, não passe os cabos de alimentação por baixo de tapetes ou carpetes nem coloque objetos pesados sobre os mesmos. Os cabos de alimentação danificados devem ser substituídos imediatamente por um cabo que cumpra as especificações de fábrica por um centro de assistência autorizado.

### **Manuseie o cabo de alimentação CA com cuidado**

Ao desligar o cabo de alimentação de uma tomada CA, puxe sempre a ficha, nunca puxe o cabo. Se não tencionar utilizar esta coluna de som durante um período de tempo considerável, desligue a ficha da tomada CA.

### **Não abra a cabina**

Não há componentes que possam ser reparados pelo utilizador no interior deste produto. A abertura da cabina pode representar um perigo de choque elétrico e qualquer modificação ao produto anulará a sua garantia. Se acidentalmente caírem líquidos na unidade, desligue-a imediatamente da fonte de alimentação CA e consulte um centro de assistência autorizado.

# ÍNDICE

---

## INSTRUÇÕES DE SEGURANÇA IMPORTANTES 2

---

### 1. INTRODUÇÃO 4

- 1.1 Aplicação JBL One 4
- 1.2 Controlo por voz 4

---

### 2. O QUE ESTÁ INCLUÍDO 4

---

### 3. DESCRIÇÃO GERAL DO PRODUTO 5

- 3.1 Painel frontal e painel superior 5
- 3.2 Painel traseiro 6

---

### 4. LIGAR/DESLIGAR 6

- 4.1 Modo alimentação CA 6
- 4.2 Modo de bateria 7

---

### 5. CONECTAR 7

- 5.1 Ligar à sua rede doméstica 7
- 5.2 Ligar ao seu dispositivo Bluetooth 8
- 5.3 Ligar a um dispositivo de áudio externo 9

---

### 6. ASSISTENTES DE VOZ 9

- 6.1 Configurar os seus assistentes de voz 9
- 6.2 Falar com os seus assistentes de voz 9

---

### 7. REPRODUÇÃO 10

- 7.1 Reproduzir através da sua rede doméstica 10
- 7.2 Reprodução a partir da fonte Bluetooth 12
- 7.3 Controlar a reprodução de música 13
- 7.4 Reproduzir a partir da fonte AUX 13

---

### 8. DEFINIÇÕES 13

- 8.1 Definições de som 13
- 8.2 Atualização de software 14
- 8.3 Reinício forçado 14
- 8.4 Restaurar para as definições de fábrica 14

---

### 9. ESPECIFICAÇÕES DO PRODUTO 14

---

### 10. RESOLUÇÃO DE PROBLEMAS 15

---

### 11. MARCAS COMERCIAIS 16

---

### 12. AVISO DE LICENÇA DE CÓDIGO ABERTO 17

---

## 1. INTRODUÇÃO

Obrigado por comprar a coluna JBL Authentics. Incentivamo-lo a passar alguns minutos a ler atentamente este manual, que descreve o produto e inclui instruções, passo a passo, da configuração e utilização do produto.

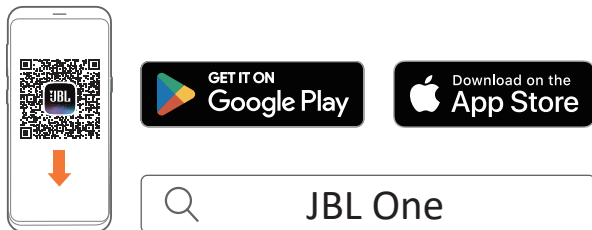
**Para tirar partido das funcionalidades e suporte do produto, pode ser necessário atualizar o software do produto através da internet no futuro. Consulte a secção de atualização de software neste manual para garantir que o produto tem a versão mais recente.**

Os designs e as especificações estão sujeitos a alteração sem aviso prévio. Se tiver alguma dúvida relacionada com a coluna, instalação ou utilização, entre em contacto com o revendedor, um operador de atendimento ao cliente ou visite o nosso site: [www.jbl.com](http://www.jbl.com).

### 1.1 Aplicação JBL One

Com a aplicação JBL One, pode

- ligar facilmente a coluna à sua rede Wi-Fi;
- configurar os seus assistentes de voz;
- ligar-se a \*serviços de transmissão de música;
- personalizar as definições de áudio;
- gerir e controlar dispositivos;
- aceda às funcionalidades adicionais.



Para obter mais informações, consulte "[5.1 Ligar à sua rede doméstica](#)" e "[7.1 Reproduzir através da sua rede doméstica](#)".

#### NOTA:

- \*Pode ser necessária uma subscrição e não ser fornecida pela aplicação JBL One.

### 1.2 Controlo por voz

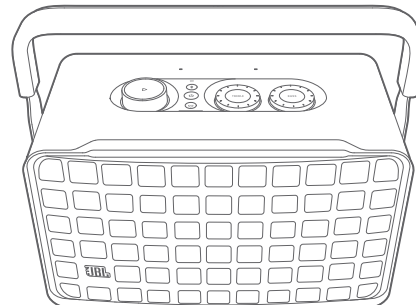
Com o Google Assistant e o Amazon Alexa disponíveis em simultâneo, pode reproduzir a sua música favorita, controlar os seus dispositivos domésticos inteligentes e muito mais, em modo mãos-livres, utilizando apenas a sua voz. Pode aceder a ambos os assistentes em simultâneo neste dispositivo.

Para saber como configurar e utilizar os assistentes de voz, consulte "[6. ASSISTENTES DE VOZ](#)".

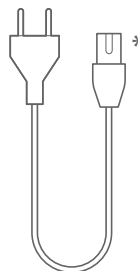
## 2. O QUE ESTÁ INCLUÍDO

Abra a caixa cuidadosamente e certifique-se de que as seguintes peças estão incluídas. Se houver alguma peça danificada ou em falta, não utilize e entre em contacto com o revendedor ou um operador de atendimento ao cliente.

### Coluna



### Cabo de alimentação\*



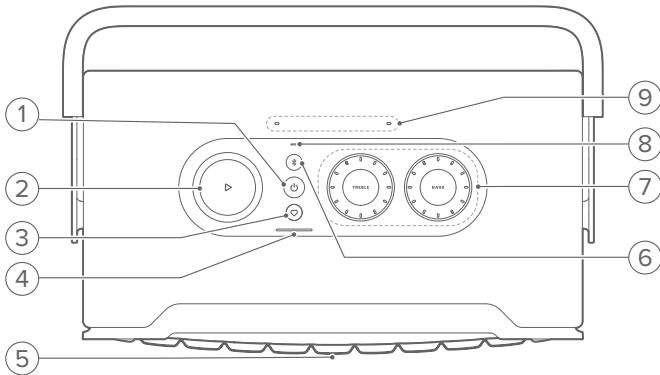
\* O comprimento do cabo de alimentação e o tipo de ficha variam de acordo com as regiões.

### Informações sobre o produto



### 3. DESCRIÇÃO GERAL DO PRODUTO

#### 3.1 Painel frontal e painel superior



#### 1)

- Prima para ligar ou desligar.
- Mantenha premido durante mais de 10 segundos para repor a coluna.

#### 2)

(Controlos de reprodução durante a transmissão de música a partir da aplicação JBL One, do Chromecast built-in™, do AirPlay, do Alexa Multi-Room Music, do Alexa Cast ou do Bluetooth)

- Prima uma vez para reproduzir ou fazer uma pausa na reprodução.
- Prima duas vezes para reproduzir a faixa seguinte.
- Prima três vezes para reproduzir a faixa anterior.

(Controlos de volume rotativos)

- Rode no sentido dos ponteiros do relógio ou no sentido contrário para aumentar ou diminuir o volume.

#### 3) (Momento)

- Prima para aceder diretamente à sua lista de reprodução de música e às definições da coluna que personalizou na aplicação JBL One.

#### 4) Indicador de bateria

	Intermitente (vermelho)	Pouca bateria
	Intermitente (branco)	Carregamento em curso
	Luz fixa (branco)	Nível atual da bateria
	Desligado	Carregamento concluído

#### 5) LED de estado do assistente de voz

Estado	Google Assistant		Amazon Alexa	
<b>Ativado e a ouvir</b>		Luz fixa (branco)		Loop fixo (ciano e azul)
<b>A pensar</b>		Luz intermitente rápida (branco)		Loop rápido (ciano e azul)

Estado	Google Assistant		Amazon Alexa	
<b>A responder</b>		Luz intermitente rápida (branco)		Loop alternado (ciano e azul)
<b>Microfone desligado</b>		Luz fixa (vermelho)		Luz fixa (vermelho)

#### 6) (Bluetooth)

- Prima para entrar no modo de emparelhamento por Bluetooth.
- Indicador de estado

	Luz intermitente rápida (branco)	Emparelhamento Bluetooth
	Luz fixa (branco)	Bluetooth ligado
	Desligado	Bluetooth desligado

#### 7) Controlos de tom

##### TREBLE(AGUDOS)

- Rode no sentido dos ponteiros do relógio ou no sentido contrário para aumentar ou diminuir o nível de agudos.

##### BASS(GRAVES)

- Rode no sentido dos ponteiros do relógio ou no sentido contrário para aumentar ou diminuir o nível de graves.

#### 8) Indicador de estado

##### Sistema:

	Luz intermitente normal (branco)	Arranque do sistema
	Luz intermitente rápida (branco)	Atualização de software em curso
	Luz fixa (âmbar)	Restauração das definições de fábrica

##### Ligação da rede:

	Luz intermitente lenta (branco)	A entrar no modo de configuração do Wi-Fi, ou rede desligada
	Luz fixa (verde)	Coluna descoberta pela aplicação JBL One
	Luz fixa (branco)	Rede ligada
	Luz fixa (amarelo)	Ligação Wi-Fi fraca

##### Notificações do assistente de voz:

Estado	Google Assistant		Amazon Alexa*	
<b>Temporizador a tocar</b>		Luz intermitente lenta (branco)		Ciano e azul durante 1 hora
				Desliga-se quando o temporizador é desativado
<b>Alarme a tocar</b>		Luz intermitente lenta (branco)		Ciano e azul durante 1 hora
				Desliga-se quando o alarme é desativado
<b>Lembrete</b>		Branco fixo durante cerca de 10 minutos		Ciano e azul duas vezes, seguido de resposta por voz

Estado	Google Assistant	Amazon Alexa*
Notificações em espera	○ Branco fixo durante cerca de 10 minutos	☀ Luz intermitente lenta (amarelo)
Modo Não incomodar ativado	/ N/A	⦿ Pisca uma vez (roxo)

\* Para ignorar o alarme, o temporizador ou outras notificações da Alexa, prima ► na coluna.

## 9) Microfones

- Para controlo por voz e afinação automática.

## 3.2 Painel traseiro



### 1) POWER

- Ligar à alimentação (com o cabo de alimentação fornecido).

### 2) USB

- Conector USB para atualização do software (apenas para pessoal técnico).
- Ligar a um dispositivo de armazenamento USB para reprodução de ficheiros MP3 (apenas para a versão dos EUA).

### 3) AUX

- Ligar à saída de áudio de um dispositivo externo através de um cabo de áudio de 3m,5 m.

### 4) ETHERNET

- Ligar à rede doméstica através de um cabo Ethernet.

### 5) 🎤 (Microfone do assistente de voz)

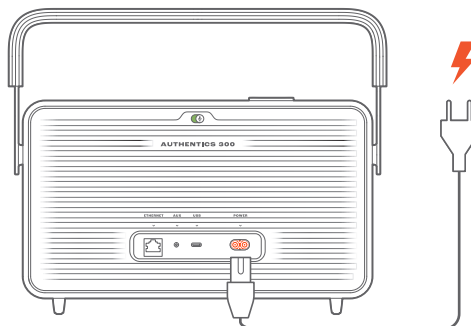
- Desloque o seletor para ligar ou desligar o microfone.

	Microfone desligado
	Microfone ligado

## 4. LIGAR/DESLIGAR

### 4.1 Modo alimentação CA

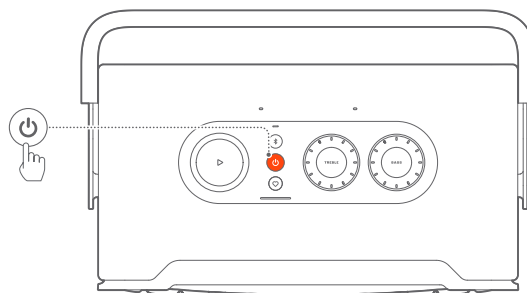
#### 4.1.1 Ligar a corrente



- Ligue a coluna à corrente, utilizando o cabo de alimentação fornecido.

#### 4.1.2 Ligar

- Para ligar, prima ⏻.



#### 4.1.3 Modo Suspende Automático

Se a coluna estiver inativa por mais de 10 minutos, entra em modo de espera automaticamente.

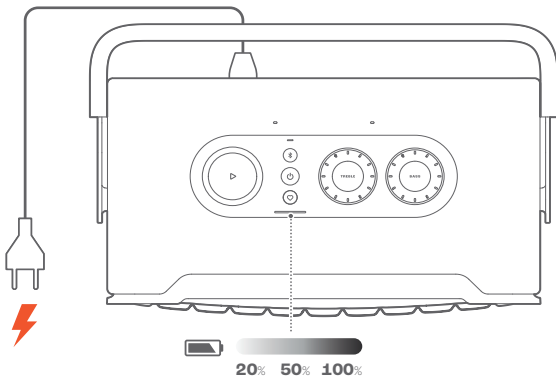
#### 4.1.4 Ativação automática

No modo de espera, a coluna ativa-se automaticamente quando

- premir qualquer botão da coluna;
- a coluna está ligada à sua rede doméstica e controla a configuração e a reprodução na coluna através da aplicação JBL One;
- a coluna está ligada à sua rede doméstica e ativa-a através de um assistente de voz ativado;
- a coluna está ligada à sua rede doméstica e o áudio é transmitido para a coluna através dos serviços de transmissão suportados que ativou na aplicação JBL One;
- foi introduzido um cabo de áudio na coluna e a reprodução de música foi iniciada a partir do dispositivo externo ligado através do cabo áudio.

## 4.2 Modo de bateria

### 4.2.1 Carregar a bateria



- Ligue a coluna à corrente, utilizando o cabo de alimentação fornecido.  
→ O carregamento da bateria inicia-se automaticamente.

### 4.2.2 Modo de poupança de energia

No modo de bateria, a coluna desliga-se automaticamente após 1 hora de inatividade para poupar energia. Prima para ligar.

#### NOTA:

- Para evitar o esgotamento da bateria, desligue a coluna se não for utilizá-la durante um longo período de tempo.
- Pode definir o tempo de desligar automático na aplicação JBL One.

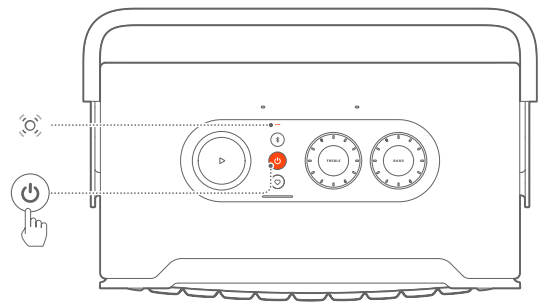
## 5. CONECTAR

### 5.1 Ligar à sua rede doméstica

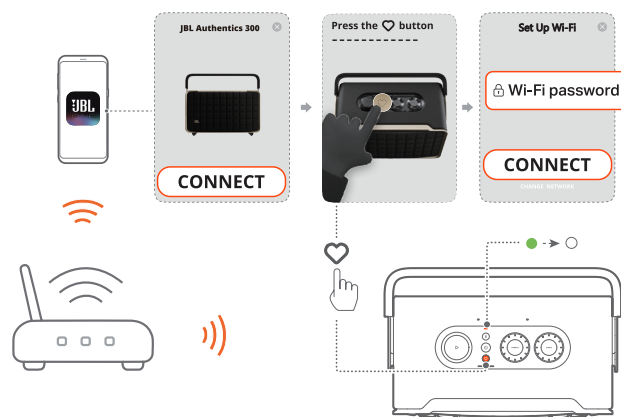
Utilizando o Wi-Fi ou um cabo Ethernet, ligue a coluna à sua rede. Ao efetuar o registo do Google Assistant e do Amazon Alexa, pode utilizar a sua voz para obter ajuda em modo mãos-livres ou controlar os seus dispositivos domésticos inteligentes. Desta forma, também é ativado o Chromecast built-in, o Alexa Multi-Room Music e o Alexa Cast. Ou, com a aplicação JBL One e os serviços de transmissão suportados (AirPlay e Spotify Connect), a coluna permite-lhe transmitir música a partir de smartphones ou tablets (Consulte “[7.1 Reproduzir através da sua rede doméstica](#)”).

#### 5.1.1 Ligação Wi-Fi à sua rede doméstica

1. Na coluna, aceda ao modo de configuração do Wi-Fi:
  - Prima para ligar.
  - (Luz intermitente lenta branca): A coluna entra no modo de configuração do Wi-Fi.





2. Ligue o seu dispositivo Android™ ou iOS à sua rede Wi-Fi doméstica. Transfira a aplicação JBL One.
3. Inicie a aplicação JBL One. Siga as instruções da aplicação para concluir a configuração do Wi-Fi e do assistente de voz.
  - (Verde fixo): A coluna foi detetada pela aplicação JBL One.
  - (Branco fixo): A coluna está ligada à sua rede doméstica.
  - Pode transmitir música a partir da aplicação JBL One ou dos serviços de transmissão que ativou na aplicação JBL One (Consulte “[7.1 Reproduzir através da sua rede doméstica](#)”).



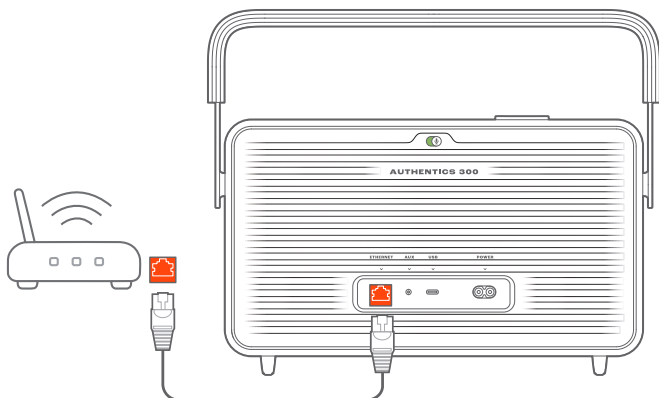


## NOTAS:

- Certifique-se de que a coluna está ligada à mesma rede Wi-Fi que o seu dispositivo Android ou iOS.
- Se a coluna não for detetada pela aplicação JBL One, mantenha premidos os botões  e  em simultâneo durante mais de 10 segundos para voltar a entrar no modo de configuração de Wi-Fi.
- Para ativar o Chromecast built-in, o Alexa Multi-Room Music e o Alexa Cast, efetue o registo do Google Assistant e do Amazon Alexa na aplicação Google Home e na aplicação Amazon Alexa, respetivamente.

### 5.1.2 Ligação com fios à rede doméstica através de um cabo Ethernet (opcional)

1. Utilize um cabo Ethernet (não fornecido) para ligar a coluna à sua rede doméstica.



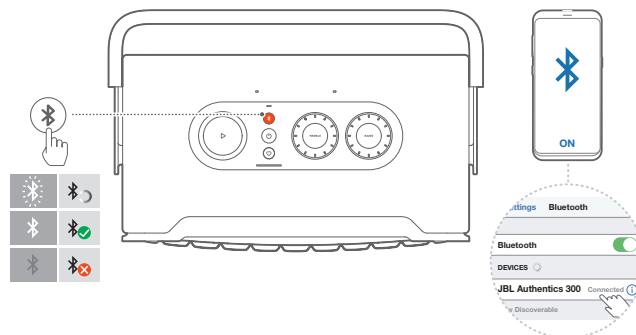
2. No seu dispositivo Android ou iOS, transfira e inicie a aplicação JBL One para transmissão e controlo de música.

## NOTAS:




- No seu dispositivo Android ou iOS, pode mudar o nome da coluna na aplicação JBL One.
- No seu dispositivo iOS, adicione a coluna à aplicação Apple Home e faça a gestão desta com outras colunas de som compatíveis com AirPlay 2.
- No seu dispositivo iOS, se a coluna tiver sido adicionada à sua rede doméstica, pode iniciar a transmissão do AirPlay a partir de uma aplicação compatível com o AirPlay (Consulte "[7.1.3 Reproduzir através do AirPlay](#)").
- A disponibilidade de serviços de transmissão de música online varia de acordo com o país.
- Algumas características requerem subscrições ou os serviços não estão disponíveis em todos os países.

## 5.2 Ligar ao seu dispositivo Bluetooth

Por Bluetooth, ligue a coluna ao seu dispositivo Bluetooth, como um smartphone, tablet e portátil.




### 5.2.1 Ligar um dispositivo Bluetooth

1. Para selecionar a fonte Bluetooth, prima .
  -  (Luz intermitente rápida branca): Está pronto para o emparelhamento por Bluetooth.
2. No seu dispositivo Bluetooth, ative o Bluetooth e procure "JBL Authentic 300" num prazo de três minutos.
  -  (Branco fixo): Ligação realizada com êxito.

### 5.2.2 Para voltar a ligar o último dispositivo emparelhado

O dispositivo Bluetooth é guardado como dispositivo emparelhado quando a coluna entra no modo de espera. Da próxima vez que mudar para a fonte Bluetooth, a coluna volta a ligar-se automaticamente ao último dispositivo ativo.

### 5.2.3 Ligar a outro dispositivo Bluetooth

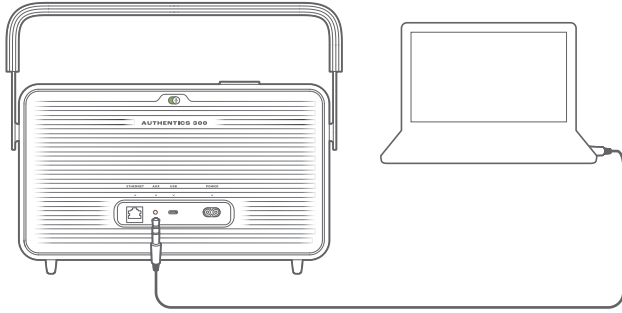
1. Na fonte Bluetooth, prima .
  - A coluna entra no modo de emparelhamento por Bluetooth.
2. Siga o passo 2 em "[5.2.1 Ligar um dispositivo Bluetooth](#)".

## NOTAS:

- Esta coluna suporta ligação multiponto. Pode emparelhar um segundo dispositivo Bluetooth sem desligar o primeiro.
- A ligação Bluetooth irá perder-se se a distância entre a coluna e o dispositivo Bluetooth exceder os 10 m (33 pés).
- Certos dispositivos eletrónicos podem causar interferência radioelétrica. Os dispositivos que geram ondas eletromagnéticas devem ser mantidos afastados da coluna, como micro-ondas e dispositivos LAN sem fios.
- Os comandos de voz não são suportados no modo Bluetooth.



### 5.3 Ligar a um dispositivo de áudio externo



- Ligue a coluna a um dispositivo de áudio externo utilizando um cabo de áudio de 3,5 mm (vendido em separado), com uma extremidade ligada à tomada AUX na coluna e a outra extremidade ao conector de saída de áudio de 3,5 mm no dispositivo de áudio.

#### NOTA:

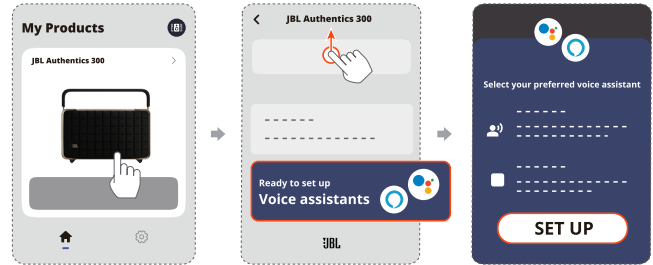
- Após o cabo de áudio estar ligado, certifique-se de que nenhuma música é reproduzida através de Wi-Fi ou Bluetooth para iniciar a reprodução de música através do cabo de áudio.

## 6. ASSISTENTES DE VOZ

### 6.1 Configurar os seus assistentes de voz

Com a aplicação JBL One nos seus dispositivos Android ou iOS, configure o Google Assistant, a Alexa, ou ambos.

- Siga as instruções para configurar os assistentes de voz na aplicação JBL One imediatamente após ter ligado a coluna à sua rede doméstica (Consulte "[5.1 Ligar à sua rede doméstica](#)").
- Se a coluna já estiver ligada à sua rede doméstica, mas não tiver concluído a configuração do assistente de voz, faça o seguinte:

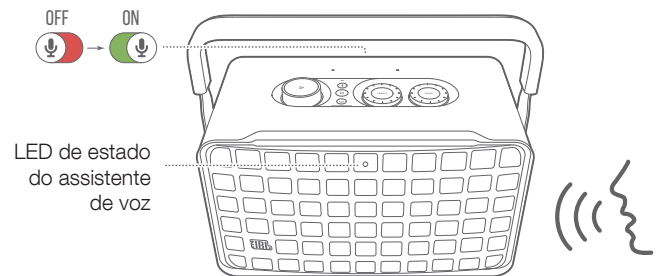


#### NOTA:

- Certifique-se de que o seu dispositivo Android ou iOS está ligado à mesma rede Wi-Fi que a sua coluna.

### 6.2 Falar com os seus assistentes de voz

Com assistentes de voz em simultâneo, peça ao Google Assistant ou à Alexa para reproduzir música, obter respostas, fazer a gestão de tarefas diárias e controlar dispositivos domésticos inteligentes utilizando apenas a sua voz.



- Certifique-se de que a coluna foi corretamente ligada à sua rede doméstica e que o microfone está ligado.
- Diga "Ei, Google" ou "Alexa" para começar.

#### Exemplos:

- "Ei, Google, põe música a tocar."
  - "Alexa, aumenta o volume."
  - "Alexa, define um temporizador para 15 minutos."
  - "Ei, Google, para"
- Para suspender a utilização do(s) seu(s) assistente(s) de voz, desligue o microfone (OFF). Para retomar a interação com o(s) seu(s) assistente(s) de voz, ligue o microfone (ON).

## NOTAS:

- Para mais informações sobre o Google Assistant e o Amazon Alexa, visite o site [assistant.google.com](http://assistant.google.com) ou a aplicação Amazon Alexa.
- Se tiver configurado a Alexa ou o Google Assistant, mas o microfone da coluna estiver desligado, os assistentes de voz não responderão aos comandos de voz até que o microfone seja novamente ligado.

## 7. REPRODUÇÃO

### NOTAS:

- Para ativar o Chromecast built-in, o Alexa Multi-Room Music e o Alexa Cast, efetue o registo do Google Assistant e do Amazon Alexa na aplicação Google Home e na aplicação Amazon Alexa, respetivamente.
- A coluna pode suportar a transmissão de áudio, mas não a transmissão de vídeo.
- Durante a transmissão de música através do Chromecast built-in, do Alexa Multi-Room Music, do Alexa Cast, do AirPlay, do Bluetooth ou de outros serviços de transmissão ativados na aplicação JBL One, a reprodução de música será colocada em pausa no dispositivo atualmente ligado quando iniciar a reprodução de música num segundo dispositivo ligado.
- Quando a coluna alterna entre a rede Wi-Fi doméstica e a rede com fios durante o AirPlay, a reprodução de música é interrompida e retomada após alguns minutos, dependendo das condições de largura de banda larga. Para a ligação à sua rede com fios em casa, veja p ["5.1 Ligar à sua rede doméstica"](#).

### 7.1 Reproduzir através da sua rede doméstica

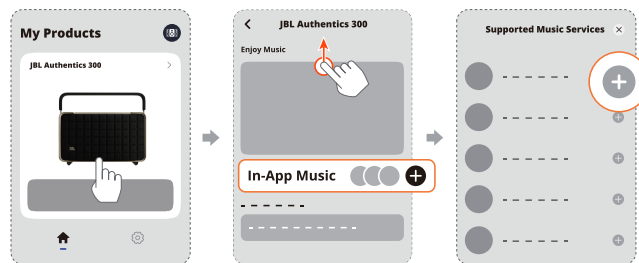
Antes de começar, certifique-se de que:

- o seu dispositivo Android ou iOS está ligado à mesma rede Wi-Fi da sua coluna para transmissão e controlo de serviços de música (Consulte ["5.1 Ligar à sua rede doméstica"](#)).

#### 7.1.1 Reprodução através da aplicação JBL One

Através da aplicação JBL One, transmita áudio através dos serviços de música ativados para a coluna.

1. No dispositivo Android ou iOS,
  - Inicie a aplicação JBL One, navegue pelos \*serviços de transmissão de música disponíveis para selecionar música e, em seguida, inicie a transmissão de música para a coluna ligada.




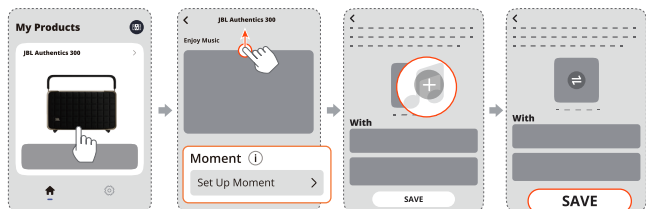
2. Para sair da reprodução de música, mude para outras fontes.


### NOTA:

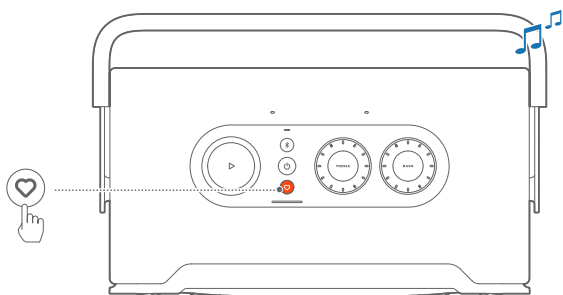
- \*Pode ser necessária uma subscrição e não ser fornecida pela aplicação JBL One.

## Aceda às suas predefinições com o botão (Moment)

- Na aplicação JBL One,
  - Personalize a funcionalidade  (Moment).



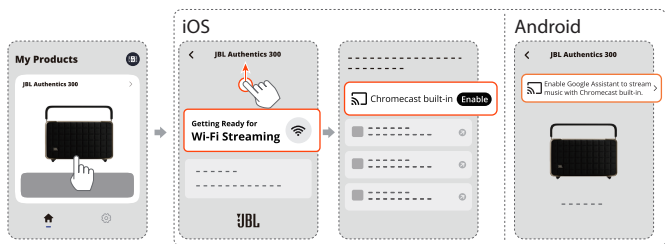
- Na coluna,
  - Prima  para aceder à lista de reprodução personalizada e às definições da coluna.




### 7.1.2 Reproduzir com o Chromecast built-in

Com o Chromecast built-in, transmita áudio do seu dispositivo Android ou iOS para a coluna.

- No dispositivo Android ou iOS,
  - Inicie a aplicação JBL One e verifique se ativou o Chromecast built-in.




- Numa aplicação compatível com o Chromecast, reproduza música, toque no ícone de transmissão  e selecione a coluna ligada.



- Para sair da reprodução de música, mude para outras fontes.

### 7.1.3 Reproduzir através do AirPlay

Através do AirPlay, transmita áudio do seu dispositivo iOS para a coluna.

- No dispositivo iOS,
  - Para entrar no Centro de Controlo num dispositivo iOS, deslize para baixo a partir do canto superior direito. Toque em  para seleccionar a coluna ligada e, em seguida, inicie a transmissão de áudio a partir de uma aplicação.

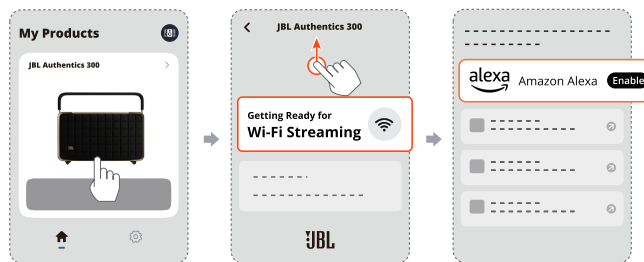


- Para sair da reprodução de música, mude para outras fontes.

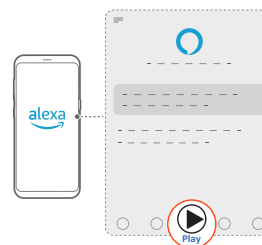
### 7.1.4 Reproduzir através do Alexa Cast

Com a coluna ligada ao Alexa Cast, é possível transmitir música a partir da biblioteca Amazon Music para a coluna.

- No dispositivo Android ou iOS,
  - Inicie a aplicação JBL One e verifique se ativou o Amazon Alexa.




- Inicie a aplicação Amazon Alexa para iniciar a reprodução de música.
  - Abra a aplicação Amazon Music para aceder à biblioteca Amazon Music.
  - Certifique-se de que inicia a reprodução de música a partir da mesma conta Alexa que ativou na aplicação JBL One. Consulte a aplicação Amazon Alexa para obter mais detalhes.



## 7.1.5 Reprodução Multi-room

Com a reprodução Multi-room, pode transmitir música no seu dispositivo Android ou iOS em várias colunas compatíveis com o Chromecast/AirPlay/Alexa.

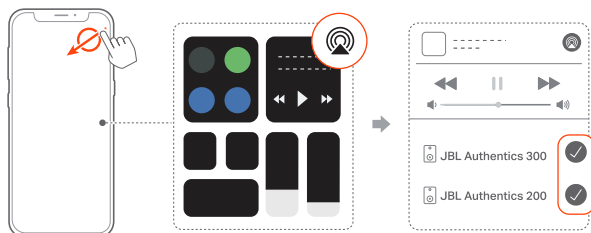
### Chromecast built-in


1. Configure o Google Assistant com o Chromecast built-in na aplicação Google Home. Através da aplicação, pode ligar várias colunas compatíveis com o Chromecast à mesma rede, atribuí-las a várias salas e criar grupos conforme necessário.
2. Execute uma aplicação compatível com o Chromecast no seu smartphone ou tablet.
3. Reproduza a música. Pressione  e selecione as colunas de som associadas.

### NOTAS:

- Para criar um grupo de colunas de som Multi-room na aplicação Google Home, certifique-se de que ligou todas as colunas de som à mesma rede doméstica e que utilizou a mesma conta de início de sessão da Google. Consulte a aplicação Google Home para obter mais detalhes.
- Consoante a largura de banda da sua rede local, pode reproduzir músicas em até 6 colunas com Chromecast ativo.

### AirPlay



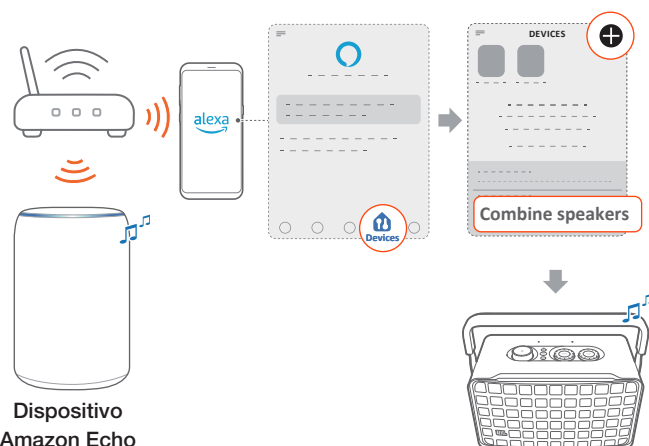
1. Num dispositivo iOS, entre no Centro de Controlo.
2. Toque em  para seleccionar várias acolunas de som ligadas, conforme necessário.
3. Inicie a transmissão de música através de uma aplicação.

### Alexa MRM: Multi-Room Music

1. Verifique se ativou o Amazon Alexa na coluna através da aplicação JBL One.



2. Através da aplicação Amazon Alexa, crie um grupo multi-room music para a coluna. Consulte a aplicação Amazon Alexa para obter mais detalhes.



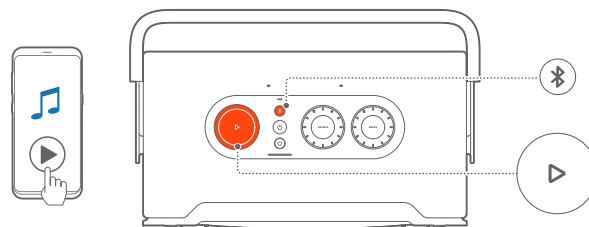
Dispositivo Amazon Echo



### NOTA:

- Para criar um grupo Multi-room Music na aplicação Amazon Alexa, certifique-se de que ligou todos os dispositivos à mesma rede doméstica e que utilizou a mesma conta de início de sessão do Amazon Alexa. Consulte a aplicação Amazon Alexa para obter mais detalhes.

## 7.2 Reprodução a partir da fonte Bluetooth

Através do Bluetooth, transmita áudio do dispositivo Bluetooth para a coluna.



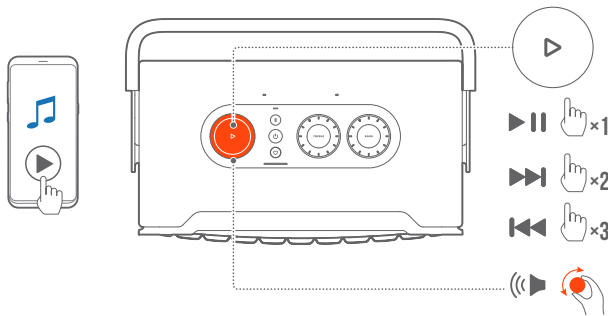
1. Verifique se a coluna foi devidamente ligada ao dispositivo Bluetooth (Consulte o "[5.2 Ligar ao seu dispositivo Bluetooth](#)").
2. Para seleccionar a fonte Bluetooth, prima .
3. Inicie a reprodução de áudio no dispositivo Bluetooth.
  - Em alternativa, prima  na coluna para controlar a reprodução.

### NOTA:

- A transmissão de música através de Bluetooth será colocada em pausa quando iniciar a transmissão de música através de Wi-Fi.

### 7.3 Controlar a reprodução de música

Pode controlar a reprodução de música durante a transmissão de música a partir da aplicação JBL One, do Chromecast built-in, do Alexa Multi-Room Music, do AirPlay, do Alexa Cast ou do Bluetooth.



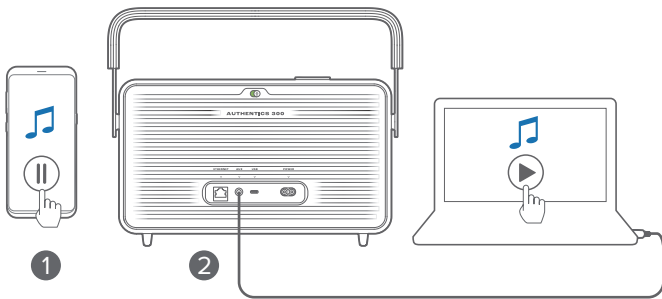
- Prima  $\blacktriangleright$  uma vez para reproduzir ou colocar a reprodução em pausa.
- Prima  $\blacktriangleright$  duas vezes para saltar para a faixa seguinte.
- Prima  $\blacktriangleright$  três vezes para saltar para a faixa anterior.
- Rode o botão de volume no sentido dos ponteiros do relógio ou no sentido contrário para aumentar ou diminuir o volume.

**NOTA:**

- O controlo de música não está disponível no modo AUX.

### 7.4 Reproduzir a partir da fonte AUX

Com um cabo de áudio de 3,5 mm, ouça a reprodução de música num dispositivo de áudio externo através da coluna.



1. Verifique se a coluna foi devidamente ligada ao dispositivo de áudio externo (Consulte [“5.3 Ligar a um dispositivo de áudio externo”](#)).
2. Verifique se colocou a transmissão de música em pausa através de Bluetooth e da sua rede doméstica na coluna.
3. Inicie a reprodução de áudio no dispositivo de áudio externo.
4. Ajuste o volume no dispositivo de áudio externo ou na coluna.

**NOTA:**

- Se não houver saída de áudio do dispositivo de áudio externo, tente desligar e voltar a ligar o cabo de áudio.

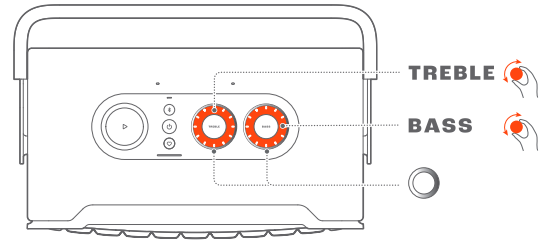
## 8. DEFINIÇÕES

### 8.1 Definições de som

#### 8.1.1 Controlos de tom

Com a aplicação JBL One ou os botões na coluna, pode ajustar as definições do equalizador (EQ) para personalizar o som.

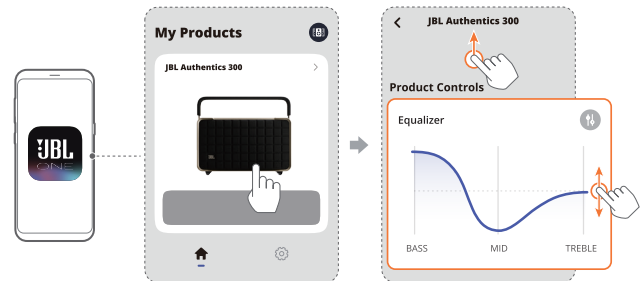
- Opção 1: Na coluna:



**Definição de EQ predefinida**

EQ	Nível predefinido	Anel de LED
TREBLE(AGUDOS)	6	
BASS(GRAVES)		

- Opção 2: Através da aplicação:



**NOTA:**

- A definição de som na aplicação e na coluna será sincronizada.

#### 8.1.2 Ajuste automático

Para otimizar a sua experiência de som para o seu ambiente de audição único, a coluna começa o ajuste automático sempre que liga a coluna à corrente e inicia a reprodução de música na coluna. O ajuste automático demora três minutos. Se a reprodução de música for interrompida antes de o ajuste automático estar concluído, o ajuste automático será retomado quando iniciar novamente a reprodução de música.

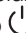
**NOTA:**

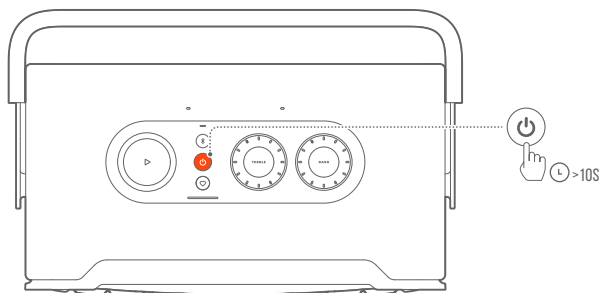
- O ajuste automático será desativado quando o microfone for desligado.

## 8.2 Atualização de software



Quando a coluna estiver ligada à Internet através da sua rede doméstica e o nível da bateria for superior a 30%, o software da coluna será automaticamente atualizado para a versão mais recente.

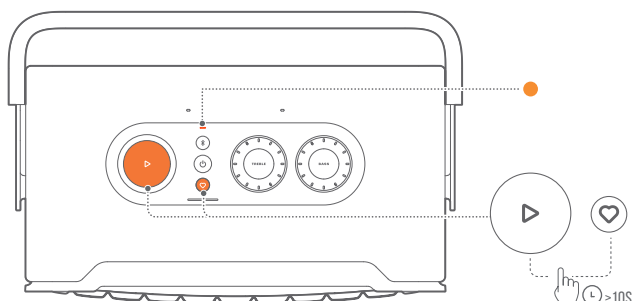
## 8.3 Reinício forçado

Se a coluna não responder ao premir dos botões, mantenha premido  durante mais de 10 segundos para reiniciar a coluna.



## 8.4 Restaurar para as definições de fábrica

Na coluna, mantenha premidas as teclas  e  durante mais de 10 segundos para repor as predefinições programadas na fábrica. Quando a reposição de fábrica estiver concluída, a coluna desliga-se e reinicia automaticamente.



## 9. ESPECIFICAÇÕES DO PRODUTO

### Especificações gerais

- Modelo: Authentics 300
- Sistema de som: Estéreo 2.0
- Alimentação: 100 - 240 V CA, ~ 50/60 Hz
- Potência de saída total da coluna (máx. a THD 1%): 100 W
- Transdutor: Tweeter de 2 x 25 mm + woofer de 5,25"
- Potência de espera da rede: < 2,0 W
- Temperatura operacional: 0 °C - 45 °C
- Bateria de lítio: 3,6 V, 4800 mAh
- Tempo de carregamento da bateria: < 3,5 horas
- Tempo de reprodução de música: até 8 horas (dependendo do nível de volume e conteúdo áudio)

### Especificação de áudio

- Resposta de frequência: 45 Hz - 20 kHz (-6 dB)
- Entradas de Áudio: 1 Entrada de áudio, Bluetooth/Wi-Fi, Ethernet e USB (a reprodução USB está disponível na versão dos EUA. Para outras versões, o USB é apenas para serviço.)

### Especificação USB

- Porta USB: Tipo C
- Classificação USB: 5 V CC, 0,5 A

### Especificação sem fios

- Versão Bluetooth: 5.3
- Perfil de Bluetooth: A2DP 1.3.2, AVRCP 1.5
- Intervalo de frequência do transmissor Bluetooth: 2400 MHz - 2483,5 MHz
- Potência de transmissão Bluetooth: < 13 dBm (EIRP)
- Rede Wi-Fi: IEEE 802.11 a/b/g/n/ac/ax (2,4 GHz/5 GHz)
- Intervalo de frequências do transmissor de Wi-Fi 2,4 G: 2412 - 2472 MHz (Banda ISM 2,4 GHz, 11 Canais EUA, 13 Canais Europa e outros)
- Potência de transmissão de Wi-Fi 2,4 G: < 20 dBm (EIRP)
- Intervalo de frequências de transmissão de Wi-Fi 5 G: 5,15 - 5,35 GHz, 5,470-5,725 GHz, 5,725 - 5,825 GHz
- Potência de transmissão de Wi-Fi 5G: 5,15 - 5,25 GHz < 23 dBm, 5,25 - 5,35 GHz e 5,470 - 5,725 GHz < 23 dBm, 5,725 - 5,825 GHz < 14 dBm (EIRP)

### Dimensões

- Dimensões (L x A x P): 342 x 195,6 x 180,3 mm / 13,46" x 7,7" x 7,1"
- Peso: 4,9 kg / 10,8 lbs
- Dimensões da embalagem (L x A x P): 403 x 272 x 272 mm / 15,9" x 10,7" x 10,7"
- Peso da embalagem: 6,64 kg / 14,6 lbs

## 10. RESOLUÇÃO DE PROBLEMAS

Nunca tente reparar o produto. Caso tenha problemas ao utilizar este produto, verifique os seguintes pontos antes de solicitar assistência.


Para obter mais dicas sobre resolução de problemas, visite a página de assistência em <https://product.jbl.com/AUTHENTICS-300.html>.

### Sistema

#### A unidade não liga.

- Verifique se o cabo de alimentação está ligado à alimentação e à coluna.
- Verifique se a bateria tem energia suficiente.

#### A coluna não responde ao premir de botões.

- Reinicie a coluna mantendo premido  durante mais de 10 segundos. A coluna desliga-se e volta a ligar-se.

### Bluetooth

#### Não é possível ligar um dispositivo à coluna.



- Verifique se ativou o Bluetooth no dispositivo.
- Se a coluna tiver sido emparelhada com outro dispositivo Bluetooth, volte a entrar no modo de emparelhamento Bluetooth (consulte "[5.2.3 Ligar a outro dispositivo Bluetooth](#)").

#### Áudio de má qualidade de um dispositivo Bluetooth

- A receção de Bluetooth é fraca. Aproxime o dispositivo fonte da coluna ou remova qualquer obstáculo entre o dispositivo fonte e a coluna.

### Wi-Fi

#### Falha ao estabelecer ligação com o Wi-Fi.

- Certifique-se de que o Wi-Fi está ligado.
- Certifique-se de que selecionou a rede certa e introduziu a palavra-passe correta.
- Certifique-se de que o router ou modem está ligado e dentro do alcance.
- Nas definições do seu router, certifique-se que definiu o tipo de segurança para WPA2 ou automático.
- Certifique-se de que a coluna está ligada à mesma rede sem fios que o seu smartphone ou tablet.
- Se tiver dificuldades em configurar o Wi-Fi, mantenha premidos  e  na coluna até o indicador de estado piscar lentamente numa cor branca.

### Assistentes de voz

#### Não há resposta aos comandos de voz

- Verifique se ligou a coluna à sua rede doméstica (consulte "[5.1 Ligar à sua rede doméstica](#)").
- Verifique se iniciou o comando de voz com a palavra de ativação correta (consulte "[6.2 Falar com os seus assistentes de voz](#)").
- Dependendo da localização da coluna, as condições ambientais podem impedir que a coluna detete os comandos de voz. Evite colocar a coluna num local ruidoso ou num local exposto a ventos fortes ou ecos (reflexos sonoros).
- Certifique-se de que os microfones incorporados não estão desligados ou tapados.
- Fale mais perto dos microfones.

### Reprodução

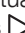

#### O AirPlay não consegue detetar a coluna como coluna AirPlay para a transmissão de música.

- No seu dispositivo Apple, atualize o software para a versão mais recente: iOS 13.4 e posterior, macOS 10.15.4 e posterior ou tvOS 14.3.
- Certifique-se de que o seu dispositivo Apple foi ligado à mesma rede que a coluna.
- No caso de se tratar de um PC com o iTunes para Windows, pode transmitir música do seu PC para a coluna através de Bluetooth.

#### A reprodução de música não funciona suavemente quando a fonte de som muda de Bluetooth para o Chromecast built-in, AirPlay ou Alexa.

- A qualidade da transmissão e da reprodução de áudio depende do tráfego e da cobertura de rede que liga a coluna e os seus dispositivos de transmissão, tais como telefones, tablets e PCs.

#### A coluna está no estado "Offline" na aplicação Amazon Alexa ou existem problemas com a reprodução relacionada com o Alexa MRM.

- Para recuperar a coluna, restitua as definições de fábrica mantendo premidas as teclas  e  durante mais de 10 segundos.

#### Não há reprodução de música na fonte de entrada de áudio quando a fonte de som muda de Bluetooth para entrada de áudio.

- Desligue e volte a ligar o cabo de áudio de 3,5 mm à coluna.



## 11. MARCAS COMERCIAIS



The Bluetooth® word mark and logos are registered trademarks owned by Bluetooth SIG, Inc. and any use of such marks by HARMAN International Industries, Incorporated is under license. Other trademarks and trade names are those of their respective owners.



Wi-Fi CERTIFIED 6™ and the Wi-Fi CERTIFIED 6™ Logo are trademarks of Wi-Fi Alliance®.



Google, Android, Google Play, and Chromecast built-in are trademarks of Google LLC.

Google Assistant is not available in certain languages and countries. Availability and performance of certain features, services, and applications are device and network dependent and may not be available in all areas.



Amazon, Alexa and all related marks are trademarks of Amazon.com, Inc. or its affiliates.

Alexa is not available in all languages and countries.



Use of the Works with Apple badge means that an accessory has been designed to work specifically with the technology identified in the badge and has been certified by the developer to meet Apple performance standards.

Apple, and AirPlay are trademarks of Apple Inc., registered in the U.S. and other countries.

To control this AirPlay 2-enabled speaker, iOS 13.4 or later is required.



Use your phone, tablet or computer as a remote control for Spotify. Go to [spotify.com/connect](https://spotify.com/connect) to learn how.

The Spotify Software is subject to third party licenses found here: <https://www.spotify.com/connect/third-party-licenses>.

---

## 12. AVISO DE LICENÇA DE CÓDIGO ABERTO

Este produto contém software de código aberto licenciado ao abrigo da GPL. Para sua comodidade, o código fonte e as instruções de compilação relevantes estão também disponíveis em [https://harman-webpages.s3.amazonaws.com/Harman\\_One\\_OS\\_A\\_package\\_license\\_list.htm](https://harman-webpages.s3.amazonaws.com/Harman_One_OS_A_package_license_list.htm). Não hesite em nos contactar através de:

Harman Deutschland GmbH

HATT: Open Source, Gregor Krapf-Gunther, Parkring 3

85748 Garching bei Munchen, Germany

ou [OpenSourceSupport@Harman.com](mailto:OpenSourceSupport@Harman.com) se tiver perguntas adicionais sobre o software de código aberto no produto.



HARMAN International Industries,  
Incorporated 8500 Balboa Boulevard,  
Northridge, CA 91329 USA  
[www.jbl.com](http://www.jbl.com)

© 2023 HARMAN International Industries, Incorporated.  
Todos os direitos reservados.

A JBL é uma marca comercial da HARMAN International Industries, Incorporated, registada nos Estados Unidos da América e/ou noutros países. As características, especificações e o aspeto estão sujeitos a alteração sem aviso prévio.